

BÁO CÁO

THỊ TRƯỜNG MÁY VÀ THIẾT BỊ THI CÔNG XÂY DỰNG 06 THÁNG CUỐI NĂM VÀ CẢ NĂM 2025

1. Tổng quan về tình hình kinh tế 6 tháng cuối năm 2025 và cả năm 2025

Năm 2025, kinh tế Việt Nam vận hành trong bối cảnh kinh tế thế giới tăng trưởng chậm, thương mại quốc tế còn nhiều bất định, đặc biệt là tác động của các gói thuế mới của Hoa Kỳ và xu hướng bảo hộ thương mại gia tăng. IMF và Ngân hàng Thế giới đánh giá Việt Nam vẫn nằm trong nhóm nền kinh tế tăng trưởng nhanh của khu vực, song chịu sức ép từ suy giảm cầu bên ngoài và rủi ro địa chính trị.

Chính phủ đặt mục tiêu tăng trưởng GDP năm 2025 “tối thiểu 8%”, cao hơn khá nhiều so với các dự báo thận trọng của WB và IMF (khoảng 6,5–6,8%), đồng thời chấp nhận dư địa lạm phát cao hơn, khoảng 4,5–5%.

Từ quý III/2025, đà phục hồi trở nên rõ nét hơn. Theo Tổng cục Thống kê, GDP quý III ước tăng 8,23% so với cùng kỳ; tính chung 9 tháng, GDP tăng khoảng 7,85%, mức cao thứ hai giai đoạn 2011–2025, chỉ sau năm 2022. Công nghiệp – xây dựng: Chỉ số sản xuất công nghiệp 9 tháng tăng khoảng 9,1%.

Triển khai hiệu quả việc sắp xếp, tinh gọn bộ máy của Chính phủ và tổ chức chính quyền địa phương 2 cấp gắn với đẩy mạnh phân cấp, phân quyền. Biên chế khối hành chính nhà nước giảm 145.000 người; chi thường xuyên giảm 39 nghìn tỷ đồng/năm. Hoạt động của chính quyền địa phương 02 cấp dần đi vào nề nếp¹

Ở trong nước, vừa phản ứng linh hoạt, hiệu quả trước những biến động bên ngoài; vừa phải khắc phục những hạn chế, bất cập nội tại kéo dài nhiều năm và phải dành nhiều thời gian, nguồn lực giải quyết những vấn đề đột xuất, phát sinh, nhất là ứng phó, khắc phục thiên tai gây hậu quả nặng nề và còn kéo dài tại nhiều địa phương.

Nhìn chung, tình hình kinh tế - xã hội tháng sau tích cực hơn tháng trước, quý sau cao hơn quý trước, 9 tháng đạt nhiều kết quả quan trọng, cao hơn cùng kỳ trên hầu hết các lĩnh vực. Ước cả năm có 14/15 chỉ tiêu đạt và vượt kế hoạch. Nổi bật là chỉ tiêu tăng năng suất lao động vượt kế hoạch đề ra, sau 3 năm không đạt. ^[2]

Kinh tế vĩ mô tiếp tục ổn định, lạm phát được kiểm soát, tăng trưởng kinh tế cao hơn mục tiêu đề ra, các cân đối lớn được bảo đảm (*có thặng dư cao*); nợ công, nợ Chính phủ, nợ nước ngoài quốc gia và bội chi ngân sách nhà nước được kiểm soát tốt, thấp hơn giới hạn cho phép. Tăng trưởng GDP trong 09 tháng đạt 7,85%; ước cả năm đạt bình quân 8%, cao hơn mục tiêu Quốc hội giao (6 - 6,5%), thuộc nhóm nước có tốc độ tăng trưởng cao trong khu vực và thế giới, được nhiều tổ chức quốc tế lớn,

¹ Nguồn: Báo cáo tóm tắt kết quả thực hiện kế hoạch phát triển kinh tế - xã hội năm 2025 (11/2025)

có uy tín đánh giá cao. Chỉ số giá tiêu dùng (CPI) bình quân 11 tháng đầu năm 2025 ở Việt Nam tăng khoảng 3,29% so với cùng kỳ năm trước.

Theo Tổng cục Thống kê, vốn đầu tư thực hiện từ nguồn ngân sách nhà nước 11 tháng năm 2025 ước đạt 633,8 nghìn tỷ đồng, bằng 72,6% kế hoạch năm và tăng 31,1% so với cùng kỳ năm trước, trong đó: Vốn ngân sách Nhà nước cấp tỉnh đạt 519,1 nghìn tỷ đồng, bằng 72,0% và tăng 36,9% so với cùng kỳ năm 2024; Vốn ngân sách Nhà nước cấp xã đạt gần 114,7 nghìn tỷ đồng, bằng 75,5% và tăng 10,3%. Đây là động lực quan trọng đóng góp cho tăng trưởng 11 tháng đầu năm và cả năm 2025.

Trong năm 2025, ngành xây dựng Việt Nam đang phục hồi rất mạnh sau giai đoạn trầm lắng. Trong 6 tháng đầu năm 2025, giá trị tăng thêm của ngành xây dựng tăng 9,62% so với cùng kỳ năm trước - mức cao nhất trong giai đoạn 2021-2025, đóng góp quan trọng vào tăng trưởng GDP và tỷ trọng khu vực công nghiệp – xây dựng của nền kinh tế. Dự báo của các chuyên gia cho thấy ngành xây dựng Việt Nam sẽ tăng trưởng thực khoảng 8% trong cả năm 2025, nhờ làn sóng đầu tư mạnh vào hạ tầng giao thông, năng lượng và nhà ở. Đồng thời, giai đoạn 2026-2029, ngành được dự báo duy trì tốc độ tăng trưởng trung bình khoảng 6,9%/năm, trên nền tảng chương trình đầu tư công quy mô lớn, vốn đầu tư toàn xã hội tăng 8-10%/năm và dòng FDI sản xuất – hạ tầng tiếp tục mở rộng.

Những động lực chính thúc đẩy triển vọng ngành xây dựng năm 2025 gồm:

(1) Cơ sở hạ tầng giao thông: đến hết năm 2025, dự kiến hoàn thành 3.245 km đường bộ cao tốc (*vuợt mục tiêu là 3.000 km*) và 1.711 km đường ven biển (*vuợt mục tiêu là 1.700 km*); cơ bản hoàn thành Cảng hàng không quốc tế Long Thành giai đoạn 1 tiêu chuẩn 4F đầu tiên tại Việt Nam; đưa vào hoạt động các tuyến vành đai, đường sắt đô thị, cảng biển, cảng hàng không.... Hoàn thành đường dây 500 KV Quảng Bình - Hưng Yên và Lào Cai - Vĩnh Yên chất lượng cao trong thời gian ngắn kỷ lục. Hạ tầng văn hóa, xã hội được đầu tư mạnh mẽ; hợp tác công tư xây dựng Trung tâm Triển lãm quốc gia (VEC) thuộc top 10 thế giới.

(2) Sau khi không hoàn thành kế hoạch 130.000 căn nhà ở xã hội (NOXH) năm 2024, Chính phủ đã ban hành Quyết định 444/QĐ-TTg ngày 27/2/2025, giao chỉ tiêu hoàn thành 100.275 căn NOXH trong năm 2025, nằm trong tổng thể Đề án “Đầu tư xây dựng ít nhất 1 triệu căn hộ nhà ở xã hội giai đoạn 2021–2030”. Tính đến giữa tháng 7/2025, cả nước đã hoàn thành 36.962 căn (khoảng 37% kế hoạch năm), đang triển khai xây dựng hơn 111.000 căn và dự kiến cả năm 2025 hoàn thành khoảng 73–74% chỉ tiêu, tương đương trên 73.000 căn. Bộ Xây dựng và Chính phủ liên tục tổ chức hội nghị tháo gỡ vướng mắc pháp lý, bổ sung cơ chế đặc thù và coi phát triển NOXH là một trong những giải pháp quan trọng để kích thích tăng trưởng, ổn định thị trường bất động sản và hỗ trợ an sinh xã hội. Điều này tạo ra nhu cầu lớn cho xây dựng nhà ở, hạ tầng kỹ thuật – xã hội khu NOXH và các công trình phụ trợ.

(3) Năng lượng tái tạo, điện- LNG và chiến lược hydrogen trong năm 2025, động lực đầu tư vào năng lượng - một trụ cột quan trọng của nhu cầu xây dựng được củng

cổ bởi điều chỉnh Quy hoạch điện VIII (4/2025): kế hoạch triển khai làm rõ lộ trình tăng mạnh công suất năng lượng tái tạo (điện mặt trời, gió trên bờ và ngoài khơi), nâng sản lượng điện sản xuất và nhập khẩu lên 560-625 tỷ kWh vào năm 2030 và tiếp tục mở rộng đến 2050, đồng thời từng bước giảm tỷ trọng nhiệt điện than. Đầu tư các dự án điện khí LNG và năng lượng lớn: ví dụ dự án nhà máy điện LNG Thái Bình quy mô 1,5 GW với tổng vốn khoảng 65,9 nghìn tỷ đồng, dự kiến khởi công cuối năm 2025 và vận hành giai đoạn 2028-2029, kéo theo khối lượng xây dựng công nghiệp năng lượng rất lớn.

Tổng thể, bước sang năm 2025, ngành xây dựng Việt Nam không chỉ tăng tốc về ngắn hạn (với mức tăng trên 9% nửa đầu năm và dự báo khoảng 8% cả năm), mà còn được “neo” vào một chuỗi chương trình đầu tư dài hạn về cao tốc, sân bay, đô thị, nhà ở xã hội và năng lượng sạch tạo nền tảng để duy trì mức tăng trưởng trung bình gần 7%/năm trong giai đoạn 2026–2029

Trong nước, số liệu 6 tháng đầu năm 2025 của Tổng cục Thống kê cho thấy ngành xây dựng đã tăng 9,62% so với cùng kỳ, mức cao nhất giai đoạn 2011-2025. Ngành xây dựng được xem là ngành hỗ trợ cho sự phát triển của nền kinh tế, hàng năm luôn đóng góp bình quân trên 5%÷7% GDP. Theo đó, sự phát triển của ngành xây dựng gắn liền với tốc độ tăng trưởng kinh tế và các chính sách vĩ mô của Nhà Nước.

Sau giai đoạn tăng trưởng cao ở mức xấp xỉ 10%, trong giai đoạn trước năm 2020, ngành xây dựng vận đang trong giai đoạn hạ nhiệt mạnh mẽ khi tăng trưởng doanh thu của toàn ngành không còn giữ được ở mức cao như những năm trước. Điểm nhấn đặc biệt là tỷ lệ đóng góp của ngành xây dựng vào GDP cả nước năm 2025 ở mức khá cao so với các ngành khác nhờ sự hồi phục đáng ghi nhận của ngành trong năm 2025.

2. Tình hình thị trường máy và thiết bị thi công xây dựng

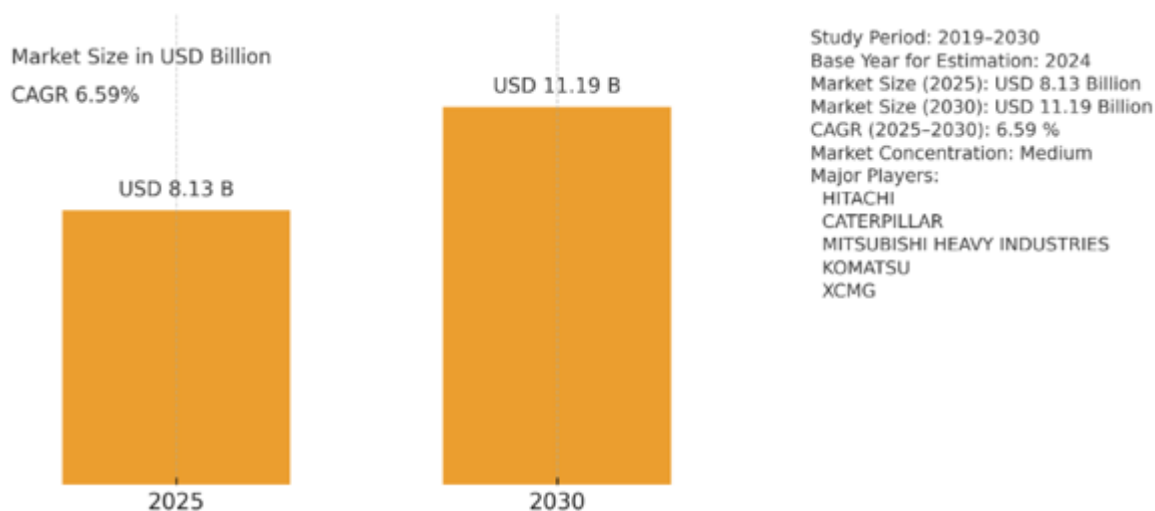
Trên bình diện thế giới, theo số liệu cập nhật năm 2025, quy mô thị trường cho thuê thiết bị xây dựng ước đạt khoảng 141,42 tỷ USD vào năm 2025 và được dự báo tăng lên khoảng 179,21 tỷ USD vào năm 2030, tương ứng với tốc độ tăng trưởng kép (CAGR) khoảng 4,85% trong giai đoạn 2025-2030.

Tại khu vực Đông Nam Á, Thị trường Máy xây dựng ASEAN được ước tính đạt khoảng 8,13 tỷ USD vào năm 2025 và có thể đạt khoảng 11,19 tỷ USD vào năm 2030, với CAGR khoảng 6,59% trong giai đoạn 2025-2030. ^[3]

Trong giai đoạn 2020-2022, đại dịch COVID-19 từng khiến nhiều dự án xây dựng và hoạt động sản xuất tại ASEAN bị gián đoạn, một số dự án đường ống, hạ tầng phải tạm dừng hoặc cắt giảm nhân sự, làm sản lượng xây dựng suy giảm. Bước sang giai đoạn phục hồi, đặc biệt đến năm 2025, phần lớn các hoạt động xây dựng đã được khôi

[3] Nguồn: <https://www.mordorintelligence.com/>

phục, các gói đầu tư công và chương trình kích thích hạ tầng được đẩy mạnh, giúp thị trường thiết bị và máy móc xây dựng quay lại quỹ đạo tăng trưởng tích cực.

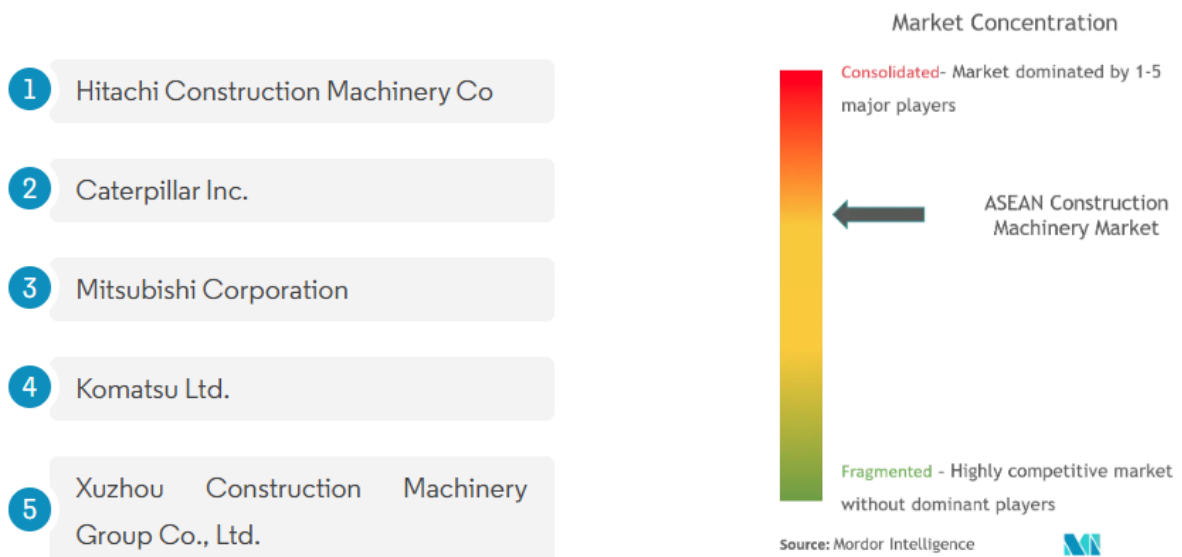


Biểu đồ 1: Quy mô thị trường máy và thiết bị thi công xây dựng khu vực Đông Nam Á

Trong trung hạn, nhu cầu máy móc xây dựng tại khu vực ASEAN tiếp tục được dẫn dắt bởi chi tiêu cho cơ sở hạ tầng (giao thông, năng lượng, đô thị, khu công nghiệp) ngày càng tăng. Cùng với đó, xu hướng dịch chuyển chuỗi cung ứng và hoạt động sản xuất toàn cầu sang Đông Nam Á do lợi thế chi phí, nhu cầu nội địa gia tăng và việc cải thiện, mở rộng hạ tầng logistics – công nghiệp đang thúc đẩy mạnh hơn nhu cầu về máy móc, thiết bị xây dựng.

Nhu cầu thiết bị cho thi công đường bộ, cảng biển, sân bay, khu công nghiệp và đô thị mới tăng lên kéo theo nhập khẩu nhiều dòng máy móc hiện đại vào khu vực. Các yếu tố này, cùng với làn sóng đầu tư vào các dự án xây dựng quy mô lớn trong ASEAN, đã hỗ trợ xuất khẩu máy móc hạng nặng từ các trung tâm phân phối như Singapore sang các nước lân cận tăng đều trong những năm gần đây. Philippines và Thái Lan tiếp tục là hai nền kinh tế có tốc độ tăng trưởng tương đối cao trong khu vực, với kim ngạch nhập khẩu máy móc hạng nặng của Thái Lan từ Singapore ghi nhận mức tăng đáng kể so với các nước ASEAN khác.

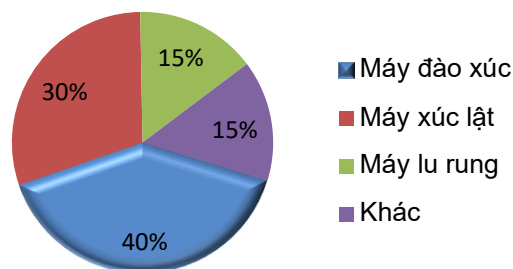
Tại Việt Nam, thị trường mua bán máy đã hình thành từ khá lâu và đã có bước phát triển nhất định cùng với quá trình phát triển của ngành công nghiệp sản xuất xây dựng. Tuy nhiên, số lượng máy và thiết bị thi công xây dựng nhập khẩu cũ có xuất xứ từ các nước phát triển như Nhật Bản, Hàn Quốc, Mỹ... vẫn chiếm tỷ trọng lớn trên thị trường. Trong khi đó, thị trường nhập khẩu và mua bán máy xây dựng mới 100% lại chủ yếu có xuất xứ từ Trung Quốc với các thương hiệu đã được biết đến ở Việt Nam như MINGYU, Dynapac, Liugong, XCMG... bởi yếu tố giá bán thấp và rất cạnh tranh so với chủng loại máy xây dựng cùng loại có xuất xứ từ các nước phát triển.



Biểu đồ 2: Vị thế của các nhà cung cấp máy xây dựng chủ yếu khu vực Đông Nam Á (2024)

Có thể nhận thấy nhu cầu mua bán máy nhập khẩu nhộn nhịp tại các tỉnh, thành có điều kiện kinh tế xã hội phát triển và đầu tư xây dựng lớn như Hà Nội, thành phố Hồ Chí Minh, Hải Phòng, Đà Nẵng, Đồng Nai, Bình Dương... với rất nhiều các bãi tập kết máy xây dựng đáp ứng tối đa nhu cầu của bên thuê. Mặc dù chưa có thống kê chính xác nhưng theo ước tính có khoảng 450 đơn vị tham gia nhập khẩu các loại thiết bị máy xây dựng và cung cấp dịch vụ mua bán máy xây dựng trên thị trường.

Biểu đồ 3: Tỷ trọng nhập khẩu máy xây dựng theo chủng loại



Theo dữ liệu của Tổng cục Hải quan, năm 2024 có khoảng 2.000 máy công trình (máy xúc, máy ủi, cần cẩu, xe lu, máy khoan, máy san, xe nâng...) mới các loại được nhập khẩu về Việt Nam, tổng giá trị ước tính từ 4.000 - 5.000 tỷ đồng. Trong đó, các loại máy xúc đào khoảng 800 chiếc, chiếm gần 40%, giá trị trung bình khoảng 2 tỷ đồng/chiếc. Xếp thứ hai là máy xúc lật với khoảng 600 chiếc, chiếm khoảng 30%, giá trị trung bình khoảng 1,2 tỷ đồng/chiếc. Các loại máy lu rung nhập khẩu khoảng 250 chiếc với mức giá khoảng 1,5 tỷ đồng/chiếc, chiếm 15%. Còn lại là những thiết bị máy móc phụ trợ khác.

Có thể thấy, thị trường máy xây dựng Việt Nam hiện đang có rất nhiều cơ hội để phát triển, tuy nhiên các doanh nghiệp nội phải cạnh tranh từ các nhà cung cấp quốc tế với những thương hiệu máy móc lớn như: Trung Quốc, Nhật Bản và châu Âu đang chiếm lĩnh thị trường. Sự cạnh tranh khốc liệt trong ngành xây dựng đang buộc các doanh nghiệp đầu tư mạnh vào máy móc công nghệ cao, nhằm tăng hiệu suất, giảm chi phí và đảm bảo an toàn lao động. Các thiết bị thế hệ mới tích hợp GPS, cảm biến, hệ thống điều khiển từ xa và nền tảng kết nối IoT đang ngày càng phổ biến.

Bảng 1: Giá bán một số loại thiết bị thi công chủ đạo phục vụ xây dựng công trình giao thông vận tải trên thị trường năm 2025

TT	Loại máy thi công	Đặc tính kỹ thuật	Xuất xứ/Năm sản xuất	Giá bán (có VAT)	Ghi chú
I	Nhóm máy đào xúc				
1	Máy đào bánh xích Hitachi ZX40UR-2C	Dung tích gầu 0,1 m ³	Nhật Bản /2005	340.000.000	Đã sử dụng
2	Máy đào bánh xích Caterpillar CAT312C	Dung tích gầu 0,5 m ³	Nhật Bản/2005	1.180.000.000	Đã sử dụng
3	Máy đào bánh xích Kobelco SK210HDLC-8	Dung tích gầu 0,8 m ³	Nhật Bản /2015	1.350.000.000	Đã hoạt động >10.000h
4	Máy đào bánh xích Komatsu PC200-8	Dung tích gầu 0,8 m ³	Nhật Bản/2018	1.750.000.000	Đã hoạt động >8000h
5	Máy đào bánh xích Komatsu.PC350-10	Dung tích gầu 1,4 m ³	Nhật Bản/2015	3.400.000.000	Đã hoạt động >9000h
6	Máy đào bánh xích Komatsu.PC350-6	Dung tích gầu 1,4 m ³	Nhật Bản/2000	2.200.000.000	Đã hoạt động >20.000h
7	Máy đào bánh xích ChangLin	Dung tích gầu 1,6 m ³	Trung Quốc /2020	3.734.500.000	Mới 100%
8	Máy đào bánh xích XCMG XE370CA	Dung tích gầu 1,6 m ³	Trung Quốc /2021	3.850.000.000	Mới 100%
9	Máy đào bánh xích Hitachi ZX470-5G	Dung tích gầu 1,9 m ³	Nhật Bản /2020	6.750.000.000	Mới 100%
II	Máy lu				

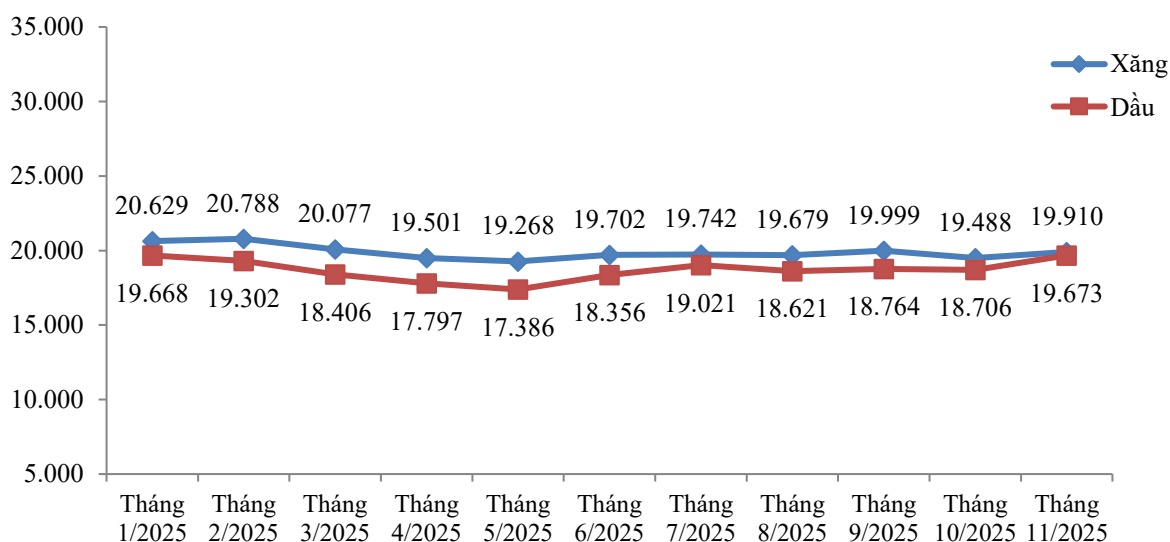
1	Xe lu bánh thép Bomag BW151AD	8T	Đức /2004	830.000.000	Đã sử dụng
2	Xe lu bánh thép Dynapac CP27	8T	Đức /2003	760.000.000	Đã sử dụng
3	Xe lu Hamm DEUTZ TD	8T	Đức /2011	1.400.000.000	Đã sử dụng
4	Xe lu Liugong CLG614	8T	Trung Quốc /2021	980.000.000	Mới 100%
5	Xe lu Longking LG514B	14T	Trung Quốc /2021	800.000.000	Mới 100%
6	Xe lu rung CHANGLIN - YZ14-5	14T	Trung Quốc /2021	740.000.000	Mới 100%

3. Diễn biến thị trường thuê máy và thiết bị thi công xây dựng 6 tháng cuối năm 2025 và cả năm 2025

Trong 6 tháng cuối năm 2025, đặc biệt là Quý IV/2025, nhiều các dự án đầu tư xây dựng cơ sở hạ tầng tiếp tục được triển khai khởi công. Có thể kể đến các dự án đầu tư xây dựng công trình giao thông như: dự án đầu tư xây dựng cầu Tứ Liên và đường hai đầu cầu (từ nút giao với đường Nghi Tàm đến nút giao với đường Trường Sa) với tổng mức đầu tư gần 20.000 tỷ đồng; Dự án đầu tư mở rộng cao tốc Bắc – Nam phía Đông đoạn La Sơn – Hòa Liên có tổng mức đầu tư khoảng 3.011 tỷ đồng; Dự án đầu tư xây dựng công trình đường cao tốc Mỹ An – Cao Lãnh giai đoạn 1 có tổng mức đầu tư khoảng 6.128 tỷ đồng; Dự án nhà ở xã hội Bảo Ninh 2 (Khu đô thị Bảo Ninh 2, TP Đồng Hới, tỉnh Quảng Bình) với tổng mức đầu tư 560,4 tỷ đồng; Khu đô thị mới Phước Vĩnh Tây (Vinhomes Phước Vĩnh Tây) với TMĐT khoảng 90.757 tỷ đồng; Cảng hàng không Quảng Trị (sân bay Quảng Trị) có TMĐT khoảng 5.821 tỷ đồng; Dự án đường bộ cao tốc Hòa Bình - Mộc Châu (đoạn từ Km19+000 - Km53+000 trên địa bàn tỉnh Hòa Bình) có chiều dài khoảng 34 km có tổng mức đầu tư gần 10.000 tỷ đồng; cao tốc Chợ Mới – Bắc Kạn có tổng mức đầu tư trên 5.750 tỷ đồng...

Trong 11 tháng đầu năm 2025, giá xăng đã trải qua 49 đợt điều chỉnh, trong đó 28 lần tăng giá, 21 lần giảm; giá dầu trải qua 49 đợt điều chỉnh, trong đó 25 lần tăng giá, 23 lần giảm và 01 lần đi ngang. Tổng cộng, giá xăng giảm 720 đồng/lít và giá dầu diesel giảm 5 đồng/lít so với thời điểm đầu năm, gần như là ổn định.

Đơn vị: đồng/lít



Biểu đồ 4: Diễn biến giá nhiên liệu bình quân trên thị trường năm 2025
(Nguồn: Petrolimex)

Theo số liệu khảo sát mức biến động giá nhiên liệu trên thị trường (xăng và dầu diesel tính đến ngày 01/12/2025), bình quân giá xăng dầu trong cả năm 2025 giảm so với bình quân năm 2024, mức giảm 7,01% với xăng tương đương 1.499 đồng/lít và 4,7% với dầu diesel tương đương 923 đồng/lít. Một số yếu tố tác động đến biến động giá nhiên liệu trong năm 2025 được ghi nhận như nguồn cung dầu thô toàn cầu gia tăng khi nhiều quốc gia ngoài OPEC+ đẩy mạnh sản xuất, trong khi OPEC cũng duy trì mức sản lượng ổn định, khiến thị trường có dấu hiệu dư cung nhẹ và tạo áp lực giảm giá. Bên cạnh đó, giá dầu Brent và WTI bình quân năm 2025 giảm so với năm 2024 do nhu cầu năng lượng toàn cầu phục hồi chậm, đặc biệt từ Trung Quốc – nền kinh tế tiếp tục đối mặt với khó khăn, làm giảm sức mua nhiên liệu. Tồn kho xăng và diesel tại Mỹ tăng lên trong khi nhu cầu tiêu thụ không bứt phá, góp phần kéo giá thành phẩm đi xuống. Ngoài ra, tình hình địa chính trị tuy vẫn tiềm ẩn rủi ro, song xung đột Nga – Ukraine có dấu hiệu hạ nhiệt và các nỗ lực hòa giải từ Mỹ đã phần nào làm giảm căng thẳng, khiến giá dầu không còn biến động mạnh như năm trước. Trong nước, Chính phủ Việt Nam áp dụng chính sách điều hành linh hoạt như không trích lập Quỹ bình ổn giá trong nhiều kỳ, giảm thuế bảo vệ môi trường đối với xăng dầu và duy trì chênh lệch giá hợp lý giữa E5RON92 và RON95, giúp giá bán lẻ phản ánh sát xu hướng giảm của thế giới. Nhờ những yếu tố này, giá xăng dầu năm 2025 nhìn chung giảm so với năm 2024, trái ngược với xu thế tăng giảm đan xen của năm 2024, qua đó góp phần hỗ trợ sản xuất, tiêu dùng và kiểm soát lạm phát trong nước.

Bảng 2: Diễn biến bình quân giá nhiên liệu trong kỳ so sánh

Đơn vị: đồng/lít

TT	Nội dung	Bình quân năm 2024	Bình quân năm 2025	Chênh lệch giảm tuyệt đối (đồng/lít)	Chênh lệch giảm tương đối (%)
1	Xăng	21.389	19.889	-1.499	-7,01%
2	Dầu diesel	19.623	18.700	-923	-4,70%

(Nguồn: Petrolimex và tổng hợp của Viện Kinh tế xây dựng)

Theo đánh giá, mức biến động giảm của giá xăng dầu năm 2025 sẽ không ảnh hưởng giá thuê máy trên thị trường trong trường hợp thuê máy trong thời gian dài (thuê khô, bên đi thuê tự trả nhiên liệu), tuy nhiên ảnh hưởng đến biến động yếu tố đầu vào của giá ca máy trong dự toán xây dựng của các nhóm công trình. Với trường hợp thuê ướt (có nhiên liệu) thì giá thuê sẽ chịu tác động của mức biến động giá nhiên liệu này, đặc biệt là đối với các thiết bị sử dụng nhiên liệu.

Bảng 3: Đánh giá ảnh hưởng của biến động giá nhiên liệu trong dự toán xây dựng công trình (bình quân năm 2025 so với năm 2024)

Loại hình công trình	Tỷ trọng chi phí máy thi công trong chi phí trực tiếp thuộc dự toán xây dựng	Tỷ trọng bình quân chi phí nhiên liệu trong chi phí máy thi công	Mức giảm bình quân giá nhiên liệu bình quân năm 2024 so với năm 2023)	Mức giảm bình quân trong chi phí trực tiếp thuộc dự toán xây dựng (%)
Dân dụng	3,83% ÷ 4,68%	~ 26,54%	-5,16%	-0,06%
Công nghiệp	5,89% ÷ 7,19%	~ 31,24%	-5,16%	-0,11%
Hạ tầng	3,82% ÷ 4,66%	~ 39,45%	-5,16%	-0,09%
Giao thông	8,15% ÷ 9,97%	~ 35,70%	-5,16%	-0,17%
NN & PTNT	7,43% ÷ 9,09%	~ 33,48%	-5,16%	-0,14%

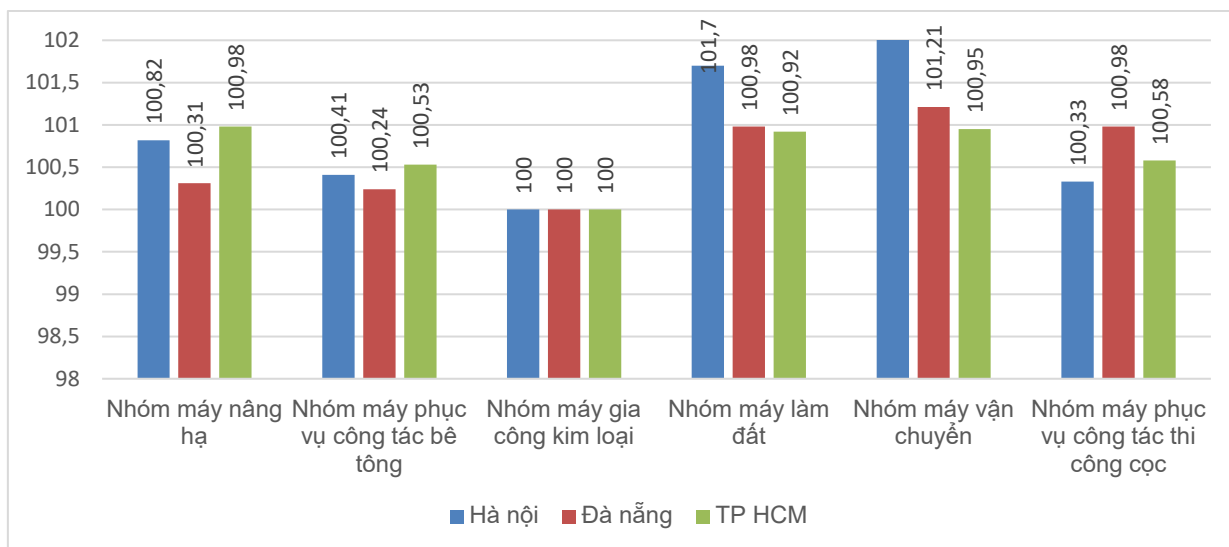
(Nguồn: Tổng hợp tính toán của Viện Kinh tế xây dựng)

Theo đánh giá, mức biến động giảm tương đối của giá dầu bình quân trong năm 2025 so với năm 2024 ảnh hưởng đến biến động yếu tố đầu vào của giá ca máy trong dự toán xây dựng của các nhóm công trình. Xét yếu tố đầu vào của dự toán xây dựng cho thấy, mức giảm của giá nhiên liệu trong giai đoạn này tác động mạnh mẽ nhất đến dự toán của nhóm công trình giao thông (mức giảm 0,17%) và nông nghiệp và phát triển nông thôn (mức giảm 0,14%). Điều này có thể giải thích bởi tỷ trọng chi phí máy thi công sử dụng nhiên liệu của loại hình công trình này lớn hơn các loại hình công trình còn lại, đặc biệt là nhóm máy phục vụ đào đắp.

Thời điểm quý IV/2025 nhu cầu xây dựng có xu hướng tăng so với cùng kỳ năm trước, được đánh giá là mùa xây dựng của năm. Số lượng công trình khởi công mới tăng so với cùng kỳ năm trước, nhiều công trình lớn đang thi công xây dựng được đẩy nhanh

tiến độ để kịp hoàn thành khối lượng công tác trong năm kế hoạch, cùng với nhu cầu xây dựng trong khu vực dân cư tăng cao góp phần làm thị trường xây dựng sôi nổi hơn.

Đơn vị: %



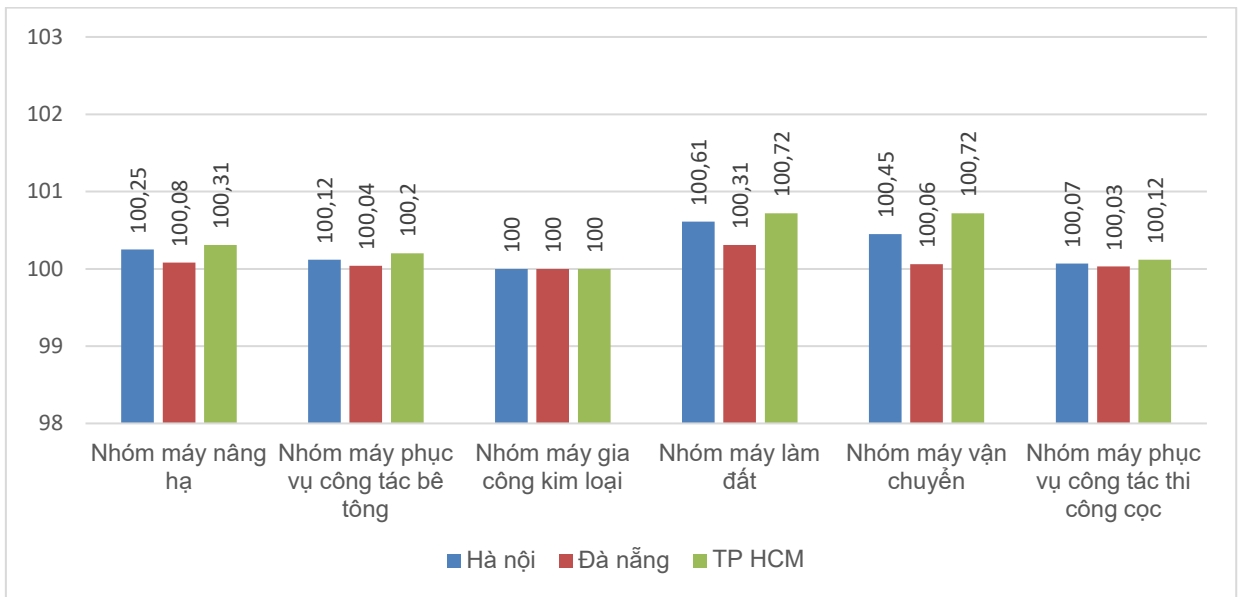
Biểu đồ 5: Diễn biến giá thuê máy 6 tháng cuối năm 2025 so với 6 tháng đầu năm 2025

(Nguồn: Tổng hợp tính toán của Viện Kinh tế xây dựng)

Qua khảo sát tại một số thị trường lớn cho thấy thị trường thuê máy và thiết bị thi công xây dựng trong 06 tháng cuối năm có xu hướng tăng nhẹ. Mức biến động này được ghi nhận với giá cho thuê đối với nhóm máy nâng hạ và máy vận chuyển (mức tăng bình quân 0,7%). Riêng đối với nhóm máy như máy đào xúc giá thuê tăng cao (bình quân 1,2%), máy vận chuyển (1,49%). Giải thích lý do cho diễn biến này xuất phát từ giá nhiên liệu (dầu diesel) trên thị trường có xu hướng tăng trong các tháng giữa và cuối năm 2025. Theo nhiều chuyên gia, sự đa dạng về số lượng và chủng loại máy đào xúc trên thị trường cũng là yếu tố ảnh hưởng đến sức thuê và giá thuê trên thị trường này.

Đối chiếu với năm 2024, thì giá thuê máy trên thị trường tại một số thành phố lớn cả năm 2025 so với năm 2024 có mức biên động không nhiều. Nhóm máy làm đất và nhóm máy nâng hạ được ghi nhận có mức tăng <1%. Điều này được lý giải do nhu cầu thuê đối với các nhóm máy nêu trên có xu hướng tăng tại một số thành phố lớn bởi sức tăng trưởng của thị trường xây dựng cùng số lượng nhiều hơn các công trình thi công trong năm 2025. Tuy nhiên, mức biến động giá thuê máy này không gây biến động trên thị trường.

Đơn vị: %



Biểu đồ 6: Diễn biến giá thuê máy năm 2025 so với năm 2024

(Nguồn: Tổng hợp tính toán của Viện Kinh tế xây dựng)

Ghi chú: Bảng giá thuê một số loại máy và thiết bị thi công xây dựng trên thị trường 6 tháng cuối năm và cả năm 2025 được đính kèm Phụ lục của Báo cáo

4. Đánh giá tác động của việc sáp nhập các tỉnh thành và thực hiện về tổ chức chính quyền địa phương 02 cấp đối với công tác quản lý giá ca máy và thiết bị thi công xây dựng

Việc sáp nhập các đơn vị hành chính cấp tỉnh tại Việt Nam đang được triển khai theo chủ trương của Đảng và Nhà nước, nhằm tinh gọn bộ máy, nâng cao hiệu quả quản lý và phát triển kinh tế – xã hội theo kết luận số 127-KL/TW ngày 28/02/2025 của Bộ Chính trị, Ban Bí thư về triển khai nghiên cứu, đề xuất tiếp tục sắp xếp tổ chức bộ máy của hệ thống chính trị, kết luận 157-KL/TW của Bộ Chính trị về sắp xếp tổ chức bộ máy, đơn vị hành chính về chủ trương thực hiện về tổ chức chính quyền địa phương 02 cấp theo. Ngày 12/6/2025, Quốc hội đã ban hành Nghị quyết số 202/2025/QH15 của Quốc hội về việc sắp xếp đơn vị hành chính cấp tỉnh. Cả nước có 34 đơn vị hành chính cấp tỉnh, gồm 28 tỉnh và 6 thành phố.

Việc sáp nhập các tỉnh không chỉ là một cuộc cải cách hành chính đơn thuần, mà còn là đòn bẩy mạnh mẽ để kiến tạo các đơn vị hành chính có quy mô đủ lớn, đủ tầm phát triển và kết nối. Đối với công tác quản lý nhà nước về đầu tư xây dựng nói chung và chi phí đầu tư xây dựng, đặc biệt là quản lý công bố giá ca máy và thiết bị thi công của các địa phương thời gian tới cũng có những tác động nhất định. Cụ thể:

Một là, trong số 34 tỉnh thành mới sáp nhập, ngoài 11 địa phương không thực hiện sáp nhập⁴ thì 23 địa phương còn lại sẽ chịu tác động trực tiếp của công tác sáp nhập. Việc sáp nhập đa số là thực hiện sáp nhập từ 02 tỉnh thành trước đây (17 địa phương mới) và sáp nhập từ 03 tỉnh thành trước đây (06 địa phương mới). Theo đó, việc khảo sát phân tích, đánh giá để phân lại vùng/khu vực công bố giá ca máy là công việc các địa phương cần thực hiện để đáp ứng yêu cầu quản lý.

Hai là, việc phân chia các vùng công bố giá ca máy và thiết bị thi công trước đây của các địa phương chủ yếu căn cứ và việc phân vùng đơn giá nhân công theo Nghị định số 74/2024/NĐ-CP ngày 30 tháng 6 năm 2024 của Chính phủ và các Nghị định trước đó với 04 vùng lương được chia theo đơn vị hành chính cấp Quận, huyện. Ngày 11/6/2025, Chính phủ đã ban hành Nghị định số 128/2025/NĐ-CP của Chính phủ: Quy định về phân quyền, phân cấp trong quản lý nhà nước lĩnh vực nội vụ. Theo đó, đã ban hành danh mục địa bàn cấp xã áp dụng mức lương tối thiểu gồm 04 vùng phân chia theo đơn vị hành chính cấp xã, phường. Theo đó, việc khảo sát phân tích, đánh giá để phân lại vùng/khu vực theo đơn vị hành chính cấp xã, phường công bố giá ca máy là công việc các địa phương cần thực hiện để đáp ứng yêu cầu quản lý.

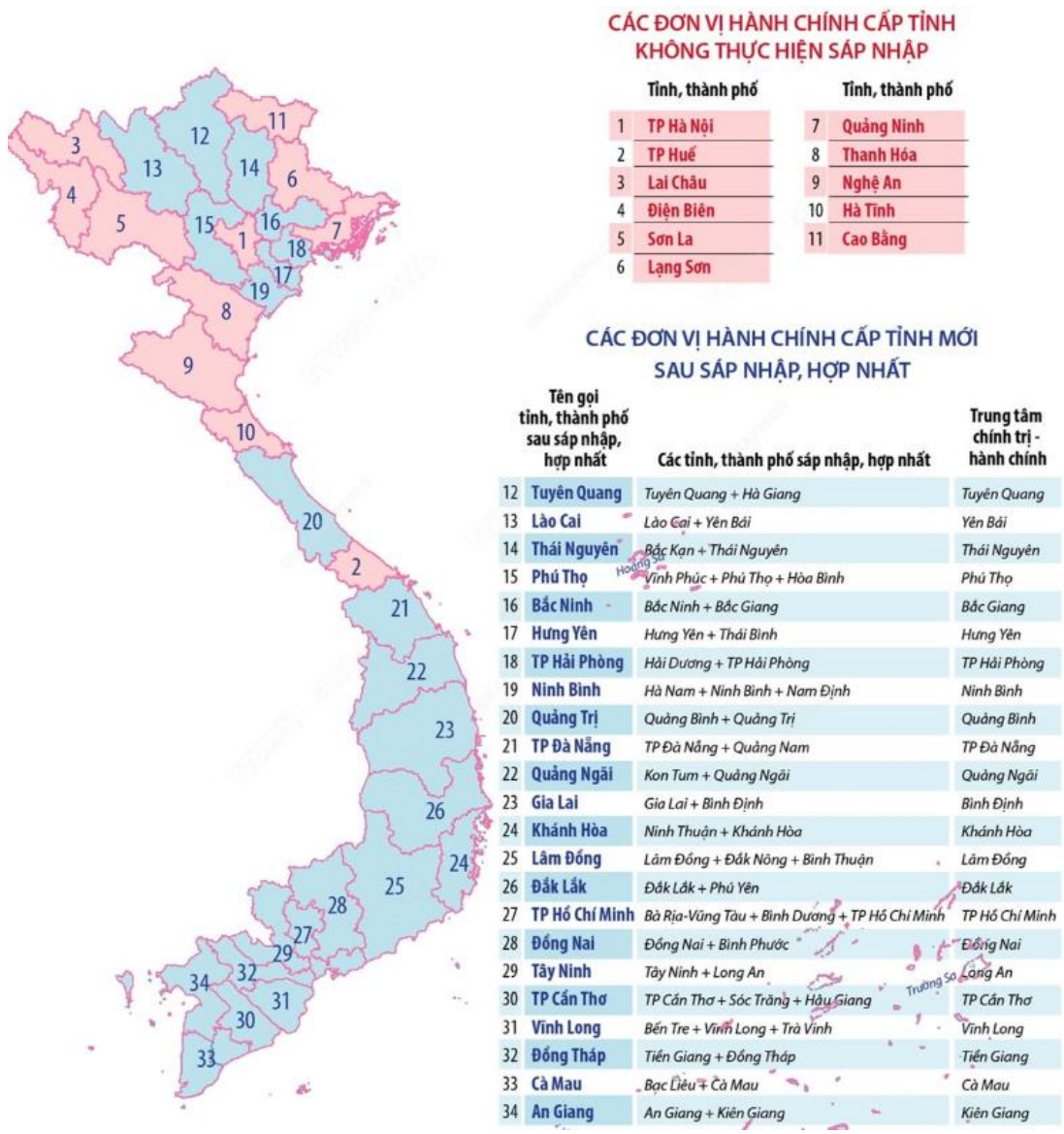
Ba là, việc gộp bảng giá ca máy và thiết bị thi công của các tỉnh thành hiện tại thành 01 bảng giá ca máy của tỉnh thành sau sáp nhập liên quan đến dữ liệu gốc tính giá ca máy của mỗi địa phương trước đó (Đặc biệt là từ dữ liệu của 03 địa phương) như danh mục máy công bố, dữ liệu về các yếu tố cấu thành nên giá ca máy như nguyên giá, khấu hao, sửa chữa, hao phí nhiên liệu... Tuy nhiên, qua theo dõi đánh giá cho thấy, hầu hết các địa phương trước đây đều xây dựng bảng giá ca máy căn cứ dữ liệu hao phí do Bộ Xây dựng công bố tại Thông tư số 13/2021/TT-BXD. Đây cũng là thuận lợi cho địa phương khi hoàn thiện bảng giá ca máy công bố cho địa phương mới sau sáp nhập.

Bốn là, do tác động của độ trễ sau sáp nhập của thực hiện tổ chức chính quyền địa phương mới, việc khảo sát, thu thập thông tin giá ca máy để xác định giá ca máy và thiết bị thi công trên địa bàn (Thời điểm công bố giá ca máy và thiết bị thi công theo năm là trước ngày 15 tháng một năm sau⁵) có thể sẽ chưa được các địa phương thực hiện ngay được trong ngắn hạn sau thời gian ngày 01/7/2025. Qua thống kê cho thấy, một số địa phương⁶ đã có hướng dẫn sử dụng đối với hệ thống bảng giá ca máy và thiết bị thi công của các tỉnh thành đã công bố trước đó để tiếp tục sử dụng trong việc xác định chi phí xây dựng công trình tại các địa phương (tránh việc gián đoạn) đến khi địa phương công bố bảng giá ca máy và thiết bị thi công mới sau sáp nhập.

⁴ Thành phố Hà Nội, Thành phố Huế, các tỉnh Lai Châu, Điện Biên, Sơn La, Lạng Sơn, Quảng Ninh, Thanh Hóa, Nghệ An, Hà Tĩnh và Cao Bằng

⁵ Quy định tại khoản 5 Điều 8 Thông tư số 11/2021/TT-BXD ngày 31/8/2021 của Bộ xây dựng hướng dẫn một số nội dung xác định và quản lý chi phí đầu tư xây dựng

⁶ TP.HCM, Đồng Nai; Tây Ninh; Đồng Tháp; An Giang; Đắc Lắc; Lâm Đồng; Gia Lai; Khánh Hòa; Quảng Ngãi; Nghệ An; Thanh Hóa; Bắc Ninh; Hưng Yên; Phú Thọ; Lào Cai



5. Tình hình công bố giá ca máy và thiết bị thi công của các địa phương năm 2025

Thực hiện chức năng quản lý nhà nước đối với nhiệm vụ công tác quản lý giá ca máy và thiết bị thi công xây dựng tại địa phương quy định tại khoản 3 Điều 43 Nghị định số 10/2021/NĐ-CP của Chính phủ về quản lý chi phí đầu tư xây dựng, trong năm 2025 đã có 15 địa phương thực hiện khảo sát và công bố bảng giá ca máy và thiết bị thi công (Chi tiết như Phụ lục 02 đính kèm). Đến thời điểm hiện tại, hầu hết các địa phương đã thực hiện việc công bố giá ca máy làm cơ sở quản lý chi phí đầu tư xây dựng công trình xây dựng tại địa phương.

Theo quy định tại khoản 5 Điều 8 Thông tư 11/2021/TT-BXD ngày 31/8/2021 của Bộ Xây dựng, Sở Xây dựng chủ trì, phối hợp với các cơ quan có liên quan: thực hiện hoặc thuê tư vấn có đủ điều kiện năng lực thực hiện khảo sát, thu thập thông tin, tham khảo nguyên giá ca máy do Bộ Xây dựng công bố để xác định giá ca máy và thiết

bị thi công trên địa bàn. Qua thông kê, đánh giá nội dung công bố bảng giá ca máy và thiết bị thi công của các địa phương thời gian qua cho thấy một số đặc điểm liên quan đến quản lý giá ca máy và công tác khảo sát xác định và công bố giá ca máy tại các địa phương như sau:

Một là, danh mục máy và thiết bị thi công được các địa phương công bố căn cứ theo danh mục tại Phụ lục số V Thông tư 13/2021/TT-BXD hướng dẫn phương pháp xác định các chỉ tiêu kinh tế kỹ thuật và đo bóc khối lượng công trình. Một số địa phương căn cứ đặc điểm các công trình xây dựng phổ biến của địa phương để công bố danh mục máy phù hợp (không thực hiện công bố toàn bộ danh mục tại Thông tư 13/2021/TT-BXD) như Hà Nội, Thừa Thiên Huế...

Hai là, biểu mẫu công bố máy và thiết bị thi công cơ bản được các địa phương tuân thủ theo mẫu số 3 Phụ lục VIII Thông tư 11/2021/TT-BXD.

Ba là, các chỉ tiêu hao phí trong giá ca máy như số ca năm, nhiên liệu, thợ điều khiển máy, sửa chữa, chi phí khác được xác định theo bảng công bố hao phí các chỉ tiêu giá ca máy do Bộ Xây dựng công bố tại Phụ lục số V Thông tư 13/2021/TT-BXD.

Bốn là, riêng đối với chỉ tiêu nguyên giá ca máy, đây là chỉ tiêu ảnh hưởng lớn nhất đến giá ca máy. Do sự đa dạng về chủng loại máy, nguồn gốc xuất xứ, tình trạng sử dụng (mới, cũ), công tác khảo sát nguyên giá ca máy như quy định tại khoản 5 Điều 8 Thông tư 11/2021/TT-BXD ngày 31/8/2021 của Bộ Xây dựng còn gặp khó khăn. Qua thực tế tìm hiểu thông tin cho thấy sự hạn chế về nguồn lực con người, kinh phí thực hiện, hạn chế về sự đa dạng nguồn thông tin các công trình đối với các chủng loại máy được sử dụng phổ biến trên địa bàn của địa phương dẫn đến thực tế hầu hết các địa phương về cơ bản chưa thực hiện được công tác khảo sát nguyên giá ca máy phục vụ tính toán công bố, mà hầu hết đều căn cứ nguồn thông tin tham khảo chung về nguyên giá ca máy do Bộ Xây dựng công bố tại Thông tư 13/2021/TT-BXD. Một số danh mục máy mới (Máy đào gầu dây gầu 2,5m³, đầu búa rung 60kw, Máy khoan cọc xi măng đất 120 tấn, đầu khoan RAS 180 kW...) có trong các tập định mức tại Thông tư số 08/2025/TT-BXD nhưng các địa phương cũng chưa có điều kiện để khảo sát, xác định nguyên giá ca máy.

Năm là, sự hạn chế về số lượng và loại công trình thi công trên địa bàn địa phương cũng ảnh hưởng đến chất lượng và độ rộng của mẫu khảo sát danh mục loại máy, đặc biệt là các địa phương có tỷ trọng đầu tư xây dựng không lớn.

6. Dự báo cho kỳ phân tích tiếp theo (năm 2026)

Mục tiêu tăng trưởng kinh tế năm 2026 được Quốc hội giao từ 10% trở lên. Đây là một mục tiêu tương đối thách thức trong bối cảnh kinh tế toàn cầu và trong nước vẫn

đối diện với rất nhiều khó khăn, thách thức khó lường, là năm cơ sở để chuẩn bị lập kế hoạch đầu tư công trung hạn giai đoạn 2026 – 2030.

Nhu cầu đầu tư xây dựng cơ sở hạ tầng phục vụ phát triển kinh tế xã hội được thúc đẩy bởi các dự án giao thông và tiện ích do chính phủ đầu tư. Năm 2026 sẽ là năm cao điểm để tiếp tục thực hiện và hoàn thành các dự án xây dựng đường cao tốc và các dự án đầu tư cơ sở hạ tầng đã khởi công từ nửa cuối năm 2025. Theo đó, thị trường máy và thiết bị thi công xây dựng cũng có cơ hội để phát triển trong năm 2026, đặc biệt là nhóm máy phục thi công xây dựng công trình giao thông và cơ sở hạ tầng.

Theo số liệu thống kê hàng năm thời điểm đầu năm cũng là thời điểm bước vào những ngày cuối năm âm lịch, nhiều công trình bước vào giai đoạn hoàn thiện nước rút để bàn giao trước tết âm lịch, nhu cầu xây dựng tăng cao hơn có thể khiến cho thị trường cho thuê máy và thiết bị thi công tại các thành phố lớn cũng có mức biến động tăng nhưng không đáng kể. Tuy nhiên, theo đánh giá của các chuyên gia, sẽ không có mức biến động lớn về giá thuê máy bởi nguồn cung dịch vụ trên thị trường được đánh giá khá dồi dào.

PHỤ LỤC SỐ 01

(Kèm theo “Báo cáo nghiên cứu thị trường máy và thiết bị thi công xây dựng 6 tháng cuối năm 2025 và năm 2025)

BẢNG GIÁ THUÊ MỘT SỐ LOẠI MÁY VÀ THIẾT BỊ THI CÔNG XÂY DỰNG TRÊN THỊ TRƯỜNG 6 THÁNG CUỐI NĂM VÀ CẢ NĂM 2025

Ghi chú: thông tin giá thuê máy là giá bình quân trên tại một số thị trường xây dựng lớn trong nước (Hà Nội, TPHCM, Đà Nẵng); theo tháng chưa gồm nhân công điều khiển máy; theo giờ đã bao gồm nhân công điều khiển máy.

TT	Loại máy thi công	Đặc tính kỹ thuật	Xuất xứ / Năm sản xuất	Giá cho thuê (chưa có thuế VAT)	
				Theo tháng (đồng/tháng)	Theo giờ máy (đồng/h máy)
				(chưa có nhiên liệu)	(đã có nhiên liệu)
I	Nhóm máy làm đất				
I.1	Máy đào xúc				
1	Máy đào Komatsu PC 03-1	Dung tích gầu 0,1 m ³	Nhật Bản /1991	20.850.000	295.000
2	Máy đào Komatsu PC28UU-2E	Dung tích gầu 0,1 m ³	Nhật Bản /1995	20.690.000	285.000
3	Máy đào Komatsu PC28UU-3	Dung tích gầu 0,1 m ³	Nhật Bản /2000	22.480.000	299.000
4	Máy đào Komatsu PC 28UU-3	Dung tích gầu 0,1 m ³	Nhật Bản /2005	23.580.000	315.000
5	Máy đào Komatsu PC 28UU-3	Dung tích gầu 0,1 m ³	Nhật Bản /2007	24.550.000	312.000
6	Máy đào Komatsu PC30MR-1	Dung tích gầu 0,1 m ³	Nhật Bản /1998	22.110.000	283.000
7	Máy đào Komatsu PC30MR-1	Dung tích gầu 0,1 m ³	Nhật Bản /2000	21.540.000	272.000
8	Máy đào Komatsu PC30UU-3	Dung tích gầu 0,1 m ³	Nhật Bản /1999	21.620.000	267.000
9	Máy đào Komatsu PC35R-8	Dung tích gầu 0,1 m ³	Nhật Bản /1991	20.000.000	250.000
10	Máy đào Komatsu PC38UU-2	Dung tích gầu 0,1 m ³	Nhật Bản /1992	20.500.000	260.000
11	Máy đào Komatsu PC38UU-3	Dung tích gầu 0,1 m ³	Nhật Bản /2008	22.010.000	276.000

TT	Loại máy thi công	Đặc tính kỹ thuật	Xuất xứ / Năm sản xuất	Giá cho thuê (chưa có thuế VAT)	
				Theo tháng (đồng/tháng)	Theo giờ máy (đồng/h máy)
				(chưa có nhiên liệu)	(đã có nhiên liệu)
12	Máy đào Komatsu PC38UU-2E	Dung tích gầu 0,1 m ³	Nhật Bản /1996	20.650.000	265.000
13	Máy đào Komatsu PC35MB-1	Dung tích gầu 0,1 m ³	Nhật Bản /1998	21.050.000	270.000
14	Máy đào Komatsu PC30MR-1	Dung tích gầu 0,1 m ³	Nhật Bản /2000	21.030.000	260.000
15	Máy đào Komatsu PC40-6	Dung tích gầu 0,13 m ³	Nhật Bản /1989	18.000.000	245.000
16	Máy đào Komatsu PC40-7	Dung tích gầu 0,13 m ³	Nhật Bản /1994	18.400.000	250.000
17	Máy đào Komatsu PC50UU-2E	Dung tích gầu 0,2 m ³	Nhật Bản /1996	19.000.000	250.000
18	Máy đào Komatsu PC50UU-1	Dung tích gầu 0,2 m ³	Nhật Bản /1992	18.500.000	245.000
19	Máy đào Komatsu PC50UU-2	Dung tích gầu 0,2 m ³	Nhật Bản /1995	18.500.000	250.000
20	Máy đào Komatsu PC50UU-2	Dung tích gầu 0,2 m ³	Nhật Bản /1994	18.500.000	250.000
21	Máy đào Komatsu PC70-7	Dung tích gầu 0,25 m ³	Nhật Bản /1997	19.000.000	255.000
22	Máy đào Komatsu PC120-6	Dung tích gầu 0,25 m ³	Nhật Bản /1999	19.000.000	255.000
23	Máy đào Komatsu PC60-7	Dung tích gầu 0,25 m ³	Nhật Bản /1997	19.000.000	255.000
24	Máy đào Komatsu PC60-6	Dung tích gầu 0,25 m ³	Nhật Bản /1991	18.600.000	250.000
25	Máy đào Komatsu PC60-6	Dung tích gầu 0,25 m ³	Nhật Bản /1989	18.000.000	240.000
26	Máy đào Komatsu PC75UU-2	Dung tích gầu 0,25 m ³	Nhật Bản /1993	18.600.000	250.000
27	Máy đào Komatsu PC70-7E	Dung tích gầu 0,28 m ³	Nhật Bản /1996	18.900.000	253.000
28	Máy đào Komatsu PC70FR	Dung tích gầu 0,28 m ³	Nhật Bản /1997	19.000.000	255.000

TT	Loại máy thi công	Đặc tính kỹ thuật	Xuất xứ / Năm sản xuất	Giá cho thuê (chưa có thuế VAT)	
				Theo tháng (đồng/tháng)	Theo giờ máy (đồng/h máy)
				(chưa có nhiên liệu)	(đã có nhiên liệu)
29	Máy đào Komatsu PC75UU-3	Dung tích gầu 0,28 m ³	Nhật Bản /2001	19.210.000	256.000
30	Máy xúc bánh lốp Huyndai 1300 WM	Dung tích gầu 0,4 m ³	Hàn Quốc/2002	35.000.000	360.000
31	Máy đào Komatsu PC100-5	Dung tích gầu 0,4 m ³	Nhật Bản /1990	23.500.000	290.000
32	Máy đào Komatsu PC100-5	Dung tích gầu 0,4 m ³	Nhật Bản /1989	23.500.000	290.000
33	Máy đào Komatsu PC100-3	Dung tích gầu 0,4 m ³	Nhật Bản /1989	23.500.000	290.000
34	Máy đào Komatsu PC100-3	Dung tích gầu 0,4m ³	Nhật Bản /1989	29.500.000	350.000
35	Máy đào Komatsu PC120-5	Dung tích gầu 0,45m ³	Nhật Bản /1992	24.600.000	300.000
36	Máy đào Komatsu PC120-3	Dung tích gầu 0,45m ³	Nhật Bản /1988	23.000.000	290.000
37	Máy đào Komatsu PC120-5	Dung tích gầu 0,45m ³	Nhật Bản /1991	23.800.000	295.000
38	Máy đào Komatsu PC100-6E	Dung tích gầu 0,45m ³	Nhật Bản /1999	27.500.000	360.000
39	Máy đào Komatsu PC120-5	Dung tích gầu 0,45m ³	Nhật Bản /1992	30.000.000	400.000
40	Máy đào Komatsu PC120-3	Dung tích gầu 0,45m ³	Nhật Bản /1988	29.800.000	360.000
41	Máy đào Komatsu PC120-5	Dung tích gầu 0,45m ³	Nhật Bản /1991	30.000.000	400.000
42	Máy đào Komatsu PC100-6E	Dung tích gầu 0,45m ³	Nhật Bản /1999	33.400.000	420.000
43	Máy đào xúc PC150-3	Đào xúc thuận, gầu 0,5 m ³	Nhật/1985	35.000.000	450.000
44	Máy xúc bánh lốp hoặc xích Solar 100	Dung tích gầu 0.5m ³	Hàn Quốc/1996	32.000.000	350.000
45	Máy đào Komatsu PC120- 6ZE	Dung tích gầu 0,5m ³	Nhật Bản /1997	32.500.000	425.000

TT	Loại máy thi công	Đặc tính kỹ thuật	Xuất xứ / Năm sản xuất	Giá cho thuê (chưa có thuế VAT)	
				Theo tháng (đồng/tháng)	Theo giờ máy (đồng/h máy)
				(chưa có nhiên liệu)	(đã có nhiên liệu)
46	Máy đào Komatsu PC120-6E	Dung tích gầu 0,5m ³	Nhật Bản /1996	33.000.000	433.000
47	Máy đào Komatsu PC120-6E	Dung tích gầu 0,5m ³	Nhật Bản /1999	34.500.000	450.000
48	Máy đào Komatsu PC120-6E	Dung tích gầu 0,5m ³	Nhật Bản /2000	34.500.000	450.000
49	Máy đào Komatsu PC130-6E	Dung tích gầu 0,5m ³	Nhật Bản /1998	33.000.000	430.000
50	Máy đào Komatsu PC1206ZE	Dung tích gầu 0,5m ³	Nhật Bản /2000	34.000.000	450.000
51	Máy đào Komatsu PC150-3	Dung tích gầu 0,55m ³	Nhật Bản /1985	32.000.000	410.000
52	Máy đào xúc bánh lốp Doosan140	Đào xúc thuận, gầu 0,6 m ³	Hàn Quốc/2001	36.000.000	500.000
53	Máy xúc bánh lốp hoặc xích Solar 130 -140	Dung tích gầu 0.65m ³	Hàn Quốc/1997	40.000.000	400.000
54	Máy đào xúc bánh xích PC200-8	Đào xúc thuận, gầu 0,8 m ³	Nhật/2014	45.000.000	550.000
55	Máy đào xúc bánh xích PC220-3	Đào xúc thuận, gầu 0,8 m ³	Nhật/1986	35.000.000	500.000
56	Máy đào xúc PC200-6	Đào xúc thuận, gầu 0,8 m ³	Nhật/1998	55.000.000	550.000
57	Máy đào xúc PC200-6	Đào xúc thuận, gầu 0,8 m ³	Nhật/1996	50.000.000	550.000
58	Máy đào xúc PC200-3	Đào xúc thuận, gầu 0,8 m ³	Nhật/1984	32.000.000	400.000
59	Máy xúc bánh xích SK200-1	Dung tích gầu 0,8 m ³	Nhật/1992	38.000.000	360.000
60	Máy xúc bánh xích PC220-3	Dung tích gầu 0,8 m ³	Nhật/1998	35.000.000	380.000
61	Máy đào Komatsu PC210LCD-7K	Dung tích gầu 0,8m ³	Nhật Bản /2005	55.000.000	590.000
62	Máy đào Komatsu HB215LC- 1	Dung tích gầu 0,8m ³	Nhật Bản /1998	52.800.000	525.000

TT	Loại máy thi công	Đặc tính kỹ thuật	Xuất xứ / Năm sản xuất	Giá cho thuê (chưa có thuế VAT)	
				Theo tháng (đồng/tháng)	Theo giờ máy (đồng/h máy)
				(chưa có nhiên liệu)	(đã có nhiên liệu)
63	Máy đào Komatsu PC200-7	Dung tích gầu 0,8m ³	Nhật Bản /2000	57.700.000	565.000
64	Máy đào Komatsu PC220LC-6LE	Dung tích gầu 1m ³	Nhật Bản /1999	69.300.000	717.000
65	Máy đào Komatsu PC220LC-7L	Dung tích gầu 1m ³	Nhật Bản /2006	71.700.000	720.000
66	Máy đào Komatsu PC220LC-7L	Dung tích gầu 1m ³	Nhật Bản /2004	71.000.000	720.000
67	Máy đào Komatsu PC220LC-8	Dung tích gầu 1m ³	Nhật Bản /2007	72.100.000	725.000
68	Máy đào xúc bánh xích PC200-8	Đào xúc thuận, gầu 1,05 m ³	Nhật/2006	45.000.000	530.000
69	Máy đào xúc PC350-6	Đào xúc thuận, gầu 1,2 m ³	Nhật/1997	85.000.000	1.100.000
70	Máy xúc bánh xích SK300-1	Dung tích gầu 1,2m ³	Nhật/1990	38.000.000	380.000
71	Máy đào Komatsu PC300LC-7	Dung tích gầu 1,2m ³	Nhật Bản /2003	88.600.000	1.250.000
72	Máy đào Komatsu PC300-7	Dung tích gầu 1,4m ³	Nhật Bản /2003	96.000.000	1.358.000
73	Máy đào Komatsu PC300-7	Dung tích gầu 1,4m ³	Nhật Bản /2005	96.000.000	1.358.000
74	Máy đào Komatsu PC400LC	Dung tích gầu 1,6m ³	Nhật Bản /1991	108.652.000	1.468.000
75	Máy đào Komatsu PC400-7	Dung tích gầu 1,9m ³	Nhật Bản /2004	122.000.000	1.620.000
76	Máy đào Komatsu PC400LC-6LK	Dung tích gầu 1,9m ³	Nhật Bản /1999	119.560.000	1.690.000
77	Máy đào Komatsu PC PC600LC-7	Dung tích gầu 2,7m ³	Nhật Bản /2005	138.500.000	1.865.000
78	Máy xúc lật Lihgong LCG836	Dung tích gầu 1,2m ³	Trung Quốc/2014	35.000.000	385.000
I.2	Máy ủi				

TT	Loại máy thi công	Đặc tính kỹ thuật	Xuất xứ / Năm sản xuất	Giá cho thuê (chưa có thuế VAT)	
				Theo tháng (đồng/tháng)	Theo giờ máy (đồng/h máy)
				(chưa có nhiên liệu)	(đã có nhiên liệu)
1	Máy ủi Komatsu D50A	San ủi 150CV	Nhật Bản	35.000.000	500.000
2	Máy ủi Komatsu D50S	San ủi, 150CV	Nhật	34.000.000	480.000
3	Máy ủi Komatsu D31A	San ủi, 75CV	Nhật	24.000.000	350.000
4	Máy ủi Komatsu D41-3	San ủi, Công suất (KW): 4532	Nhật	35.000.000	480.000
5	Máy ủi Komatsu D53A-18	San ủi	Nhật	36.000.000	490.000
I.3	Máy lu				
1	Máy lu bánh thép Kawasaki	Lu tĩnh, 10 tấn	Nhật	18.000.000	350.000
2	Máy lu rung nhỏ Sakai TG41	Lu rung, 8 tấn	Nhật	18.000.000	350.000
3	Máy lu rung nhỏ Kawasaki TW40	Lu rung, 8 tấn	Nhật	18.000.000	350.000
4	Máy lu rung Sakai SV510D	Lu rung, 24 tấn	Nhật	37.000.000	550.000
5	Máy lu rung Sakai SV520D	Lu rung, 12 tấn	Nhật	35.000.000	510.000
6	Máy lu rung Komatsu JV100A	Lu rung, 22 tấn	Nhật	35.000.000	530.000
7	Máy lu rung Hamm 3410	Lu rung, 12 tấn	Đức/2016	35.000.000	550.000
8	Máy lu rung Bomag 202 (bánh thép)	Lu rung, 12 tấn	Đức/2012	28.000.000	435.000
9	Máy lu rung Hypac	Lu rung, 12 tấn	Mỹ/2001	30.000.000	450.000
10	Máy lu lốp Kawasaki	Lu tĩnh 16 tấn	Nhật Bản	25.000.000	360.000
11	Máy lu lốp TS290 (7 bánh)	Lu tĩnh 16 tấn	SaKai/Nhật Bản/1995	20.000.000	320.000
12	Máy lu lốp XCMG XP262	Lu tĩnh 26 tấn	Trung Quốc /2017	38.000.000	390.000
13	Máy lu lốp XCMG XP263	Lu tĩnh 26 tấn	Trung Quốc /2017	38.000.000	390.000
14	Máy lu tĩnh Kawasaki	Lu tĩnh 10 tấn	Kawasaki/Nhật Bản	20.000.000	325.000

TT	Loại máy thi công	Đặc tính kỹ thuật	Xuất xứ / Năm sản xuất	Giá cho thuê (chưa có thuế VAT)	
				Theo tháng (đồng/tháng)	Theo giờ máy (đồng/ h máy)
				(chưa có nhiên liệu)	(đã có nhiên liệu)
15	Máy lu rung Caterpillar CS533	Lu rung, 12 tấn	CAT/Mỹ/ 2007	35.000.000	510.000
16	Máy lu tĩnh Wantanabe	Lu tĩnh 10 tấn	Nhật/1995	18.000.000	340.000
17	Máy lu bánh lốp Sakai (9 bánh)	Lu tĩnh 16 tấn	Nhật/1999	25.000.000	350.000
18	Máy lu dẫn (lu con) Sakai TW-40	Lu tĩnh 4 tấn	Nhật/1997	10.000.000	180.000
19	Máy lu bánh lốp Sakai-TG150	Lu tĩnh, bánh lốp, 16 tấn	Nhật	25.000.000	350.000
20	Lu rung Amman ASC100	Lu rung, 12 tấn	Thụy Sĩ/2015	32.000.000	485.000
IV	Máy san tự hành bánh lốp				
1	Máy san tự hành Misubishi-MG3	Chiều rộng ben 3,1m, 110CV	Nhật	30.000.000	450.000
2	Máy san Misubishi LG200	Chiều rộng ben 3,7m	Nhật	30.000.000	450.000
3	Máy san tự hành Komatsu GD40	Chiều rộng ben 3,0m, 180CV	Nhật	35.000.000	550.000
4	Máy san tự hành Komatsu GD525	Chiều rộng ben 3,7m	Nhật	34.000.000	520.000
II	Nhóm máy nâng hạ				
1	Cần cầu bánh xích Sumitomo LS78RH-5	Sức nâng 35T	Nhật Bản	72.000.000 ÷80.000.000	3.100.000
2	Cần cầu bánh xích Kobelco 7045	Sức nâng 45T	Nhật Bản	88.000.000 ÷95.000.000	3.700.000
3	Cần cầu bánh xích Hitachi KH150-3	Sức nâng 50T	Nhật Bản	78.000.000 ÷82.000.000	3.500.000
4	Cần trục tháp KB-403A	Tầm với 30 mét, tải max 6 tấn	Nga	8.000.000 ÷9.000.000	290.000
5	Cầu lốp Kobelco KR250	Sức nâng 25T	Nhật Bản (1996)	60.000.000	2.840.000

TT	Loại máy thi công	Đặc tính kỹ thuật	Xuất xứ / Năm sản xuất	Giá cho thuê (chưa có thuế VAT)	
				Theo tháng (đồng/tháng)	Theo giờ máy (đồng/ h máy)
				(chưa có nhiên liệu)	(đã có nhiên liệu)
6	Cầu lốp Zoomlion QY50	Sức nâng 50T	Trung Quốc (2014)	90.000.000	2.970.000
7	Cầu lốp XCMG QY70	Sức nâng 70T	Trung Quốc (2013)	135.000.000	3.260.000
8	Xe cầu tự hành Hyundai 2,5 tấn	2,5T	Hàn Quốc	30.000.000	450.000
III	Nhóm máy phục vụ công tác bê tông				
1	Trạm trộn bê tông 60m ³ /h	60m ³ /h	Việt Nam	19.000.000	
2	Máy trộn bê tông động cơ diezen	Trộn bê tông, 250 lít	Việt Nam	6.000.000	110.000
3	Máy trộn bê tông động cơ điện	Trộn bê tông, 500 lít	Việt Nam	8.000.000	120.000
4	Máy bơm bê tông Mecbo/car P4.65AP	Bơm tĩnh, 60m ³ /h	Italia	16.000.000	690.000
5	Xe bơm bê tông Putzmeister BSA 2110 HP-D	Bơm tĩnh, 102m ³ /h	Đức/2008	14.500.000	500.000
6	Xe bơm cần Putzmeister 42m	Bơm cần, công suất 140- 170m ³ /h, chiều dài 42m	Đức/2008	12.000.000	360.000
7	Xe bơm cần hiệu MERCEDES - SANY 56m	Bơm cần, công suất 200 m ³ /h	Đức/2012	18.700.000	540.000
IV	Nhóm máy phục vụ công tác thi công cọc				
1	Máy khoan cọc nhồi NIPPON SHARYO DHP-80	Đường kính khoan Dmax = 2m	Nhật Bản/1989	67.000.000	2.900.000
2	Máy khoan cọc nhồi HITACHI KH100D-R6G	Đường kính khoan Dmax =1.5m	Nhật Bản/1989	65.000.000	2.800.000

TT	Loại máy thi công	Đặc tính kỹ thuật	Xuất xứ / Năm sản xuất	Giá cho thuê (chưa có thuế VAT)	
				Theo tháng (đồng/tháng)	Theo giờ máy (đồng/h máy)
				(chưa có nhiên liệu)	(đã có nhiên liệu)
3	Máy khoan cọc nhồi CX500	Đường kính khoan Dmax =1.5m	Nhật Bản/1999	140.000.000	4.200.000
4	Máy khoan cọc nhồi Hitachi KH125D 35 tấn	Đường kính khoan Dmax =1.5m	Nhật Bản/1992	110.000.000	3.570.000
5	Dàn khoan đá DK5	Khoan đá D105	Trung Quốc	9.000.000	
6	Dàn khoan đá DK3	Khoan đá, D76	Trung Quốc	8.000.000	
V	Nhóm máy vận chuyển				
1	Xe chở trộn bê tông Huyndai	Dung tích 7m3	Hàn Quốc	30.000.000	
2	Xe tải ben 3 chân Howo 12 tấn	Trọng tải 12T	Trung Quốc	25.000.000	
3	Xe tưới nước 5M3	5M3	Dongfeng/ Trung Quốc	14.000.000	
4	Xe tưới nhựa đường MC		Trung Quốc	30.000.000	
VI	Máy và thiết bị phục vụ gia công kim loại				
1	Máy hàn điện một chiều – 3 pha	Hàn điện, 30 KW	Thụy Điển	4.000.000	
2	Máy hàn điện xoay chiều – 3 pha	Hàn điện, 23 KW	Việt Nam	2.000.000	
3	Máy hàn điện một chiều, diezen	Hàn điện, 25 KW	Nhật	3.000.000	
4	Máy cắt uốn thép Gw40	5Kw	Trung Quốc	1.800.000	
VII	Một số loại máy và thiết bị thi công khác				
1	Máy rải bê tông nhựa Vogele	Rải bê tông nhựa, 180CV	Đức	60.000.000	

TT	Loại máy thi công	Đặc tính kỹ thuật	Xuất xứ / Năm sản xuất	Giá cho thuê (chưa có thuế VAT)	
				Theo tháng (đồng/tháng)	Theo giờ máy (đồng/ h máy)
				(chưa có nhiên liệu)	(đã có nhiên liệu)
2	Máy rải Demag 110	17 tấn	Đức/1993	90.000.000	
3	Máy rải Demag 135C-2009	18,5 tấn	Đức/2009	130.000.000	
4	Máy tưới nhũ tương cầm tay	Tưới nhũ tương, 200 lít	Việt Nam	5.000.000	
5	Máy phun tưới betum nóng	Tưới nhựa nóng, 120 lít	Việt Nam	13.500.000	
6	Búa đập đá thủy lực Neobuzz300	Đập phá đá, bê tông, D150mm	Hàn Quốc	35.000.000	
7	Máy nén khí Denyo 130	Nén khí trực vít, 3,7m3/ phút	Nhật	12.000.000	
8	Máy nén khí AirMan 70	Nén khí trực vít, 2,5m3/ phút	Nhật	9.000.000	
9	Máy phát điện 3 pha Denyo	3 pha, 380V, 30 KVA	Nhật	10.000.000	
10	Máy phát điện 1 pha Kubota	1 pha, 220V, 15KVA	Mỹ	10.000.000	
11	Máy phát điện 100KVA	220V/100KVA	Nhật	20.000.000	
12	Máy phát điện 60KVA	220V/60KVA	Nhật	15.000.000	
13	Đầm cóc Mikasa	Đầm đất, 72- 80 kg	Nhật	8.000.000	
14	Máy đầm cóc Hon da	Hon da NTK- 72	Nhật		37.500
15	Máy đầm dùi bê tông	KUNDO ZN- 70P 2,2kW 220V	TQ		25.000
16	Máy đục bê tông	Makita HM1307C (1510W)	TQ		25.000

TT	Loại máy thi công	Đặc tính kỹ thuật	Xuất xứ / Năm sản xuất	Giá cho thuê (chưa có thuế VAT)	
				Theo tháng (đồng/tháng)	Theo giờ máy (đồng/h máy)
				(chưa có nhiên liệu)	(đã có nhiên liệu)
17	Máy trộn bê tông	450 lít - Đầu nỏ D8	TQ		31.000
18	Máy bơm nước	Pentax CM 32- 160B (3HP- 2.2KW)	Italia		25.000
19	Máy xoa nền bê tông	900mm động cơ Honda GX160	TQ		43.700
20	Máy cắt bê tông	Xăng KC12	TQ		65.000
21	Pa lăng xích các loại	KENBO KKBB03-01 3t 6m 380V 2 cấp tốc độ	TQ		39.000

PHỤ LỤC SỐ 2

BẢNG TỔNG HỢP CÔNG BỐ GIÁ CA MÁY VÀ THIẾT BỊ THI CÔNG CÁC ĐỊA PHƯƠNG TRONG NĂM 2025

TT	Tỉnh/Thành phố	Số văn bản công bố	Ngày ban hành văn bản
1	Bà Rịa – Vũng Tàu	Quyết định số 57/QĐ-SXD Ngày 26 tháng 02 năm 2025	26-02-2025
2	Bắc Giang	Quyết định số 05/QĐ-SXD Ngày 13 tháng 01 năm 2025	13-01-2025
3	Bến Tre	Quyết định số 07/QĐ-SXD Ngày 10 tháng 01 năm 2025	10-01-2025
4	Cao Bằng	Quyết định số 26/QĐ-SXD Ngày 07 tháng 01 năm 2025	07-01-2025
5	Đắk Lắk	Văn bản số 228/SXD-KT&VLXD Ngày 15 tháng 07 năm 2025	15-07-2025
6	Kon Tum	Quyết định số 89/QĐ-SXD Ngày 10 tháng 01 năm 2025	10-01-2025
7	Lâm Đồng	Văn bản số 1018/SXD-QLXD Ngày 29 tháng 08 năm 2025	29-08-2025
8	Long An	Quyết định số 512/QĐ-SXD Ngày 06 tháng 6 năm 2025	06-06-2025
9	Nghệ An	Quyết định số 5544/QĐ-SXD Ngày 04 tháng 8 năm 2025	04-08-2025
10	Quảng Bình	Quyết định số 81/QĐ-SXD Ngày 14 tháng 01 năm 2025	14-01-2025
11	Sóc Trăng	Quyết định số 121/QĐ-SXD Ngày 23 tháng 4 năm 2025	23-04-2025
12	Thái Bình	Quyết định số 06/QĐ-SXD Ngày 15 tháng 01 năm 2025	15-01-2025
13	Vĩnh Long	Quyết định số 08/QĐ-SXD Ngày 14 tháng 01 năm 2025	14-01-2025
14	Vĩnh Phúc	Quyết định số 08/QĐ-SXD Ngày 15 tháng 01 năm 2025	15-01-2025
15	Yên Bái	Quyết định số 06/QĐ-SXD Ngày 14 tháng 01 năm 2025	14-01-2025

